



INSTITUTO DE ESTUDIOS ECONOMICOS

La **molienda de granos** acumulados a marzo del 2010 presentó descensos con respecto al mismo período del año anterior para el caso de la soja (-26,7%) y el girasol (-23,6%) e incrementos para el caso del maíz (9,6%) y del trigo (2,0%).

La **producción** de Aceites y subproductos, acumulados a marzo presentó descensos con respecto al mismo período del año anterior para los subproductos de la soja (aceites -26,2%, pellets -26,9%), y los de girasol (aceites -25,2%, pellets -21,2%).

Las **ventas externas de granos y** subproductos en abril presentaron las siguientes variaciones con respecto al mismo mes del año anterior: 3,2% para los montos, -3,0% para los precios, 6,6% para los volúmenes y 7,5% para los embarques.

La **liquidación de divisas** presentó en abril una variación de 72,6% con respecto al mes anterior. Respecto al mismo mes del año pasado la variación fue de 23,8%.

En cuanto a los **fletes marítimos orientativos para granos** para abril de 2010, las diferencias con respecto al mes anterior son de -2,5% para el caso de China, -1,6% para el caso de Irán, -3,3% para el caso de Brasil, 4,6% para el caso de Egipto y -2,6% para el caso de Holanda.

Para el caso de los **fletes por Camión** para abril del 2010, las diferencias con respecto al mes anterior fueron las siguientes: para 20 kilómetros, 0,7%; 100 kilómetros, 0,2%.

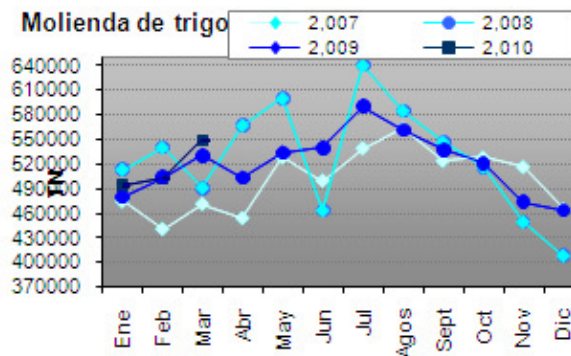
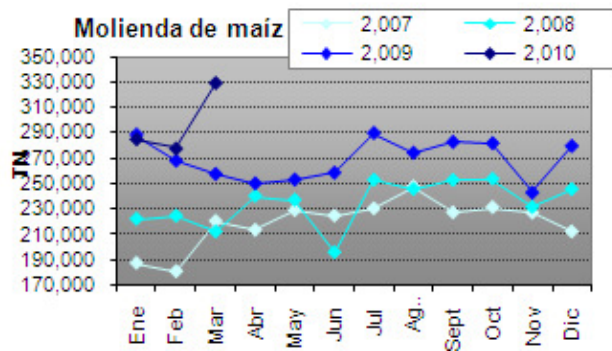
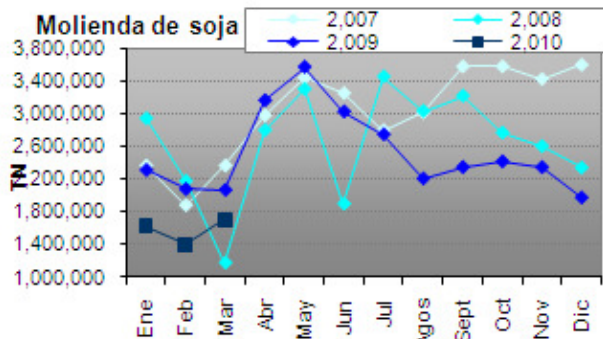
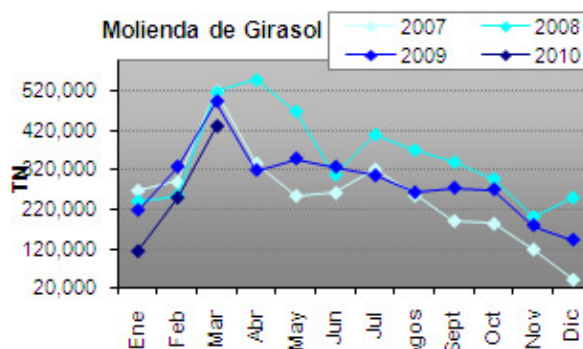
Los **diferenciales de precios** entre similares posiciones de distintas plazas de los Mercados de Futuros son los siguientes para el mes de abril: para el trigo (27,2%), para la soja (35,7%) y para el maíz (17,9%).

El **Índice de Precios de Materias Primas** de abril se ubicó en un valor de 146,9. En términos interanuales la variación es de 5,3%, e intermensualmente se observa un incremento del 2,7%.

La actualización del **Indicador General ICom** se encuentra provisoriamente interrumpida, hasta que se normalice la publicación de los indicadores que forman parte del mismo.

Molienda de granos (en toneladas)*

	Acumulado a Marzo 2010	Acumulado a Marzo 2009	Variación
Soja	4.739.495	6.472.629	-26,7%
Girasol	792.529	1.038.270	-23,6%
Trigo	1.545.355	1.514.430	2,0%
Maíz	892.221	813.508	9,6%

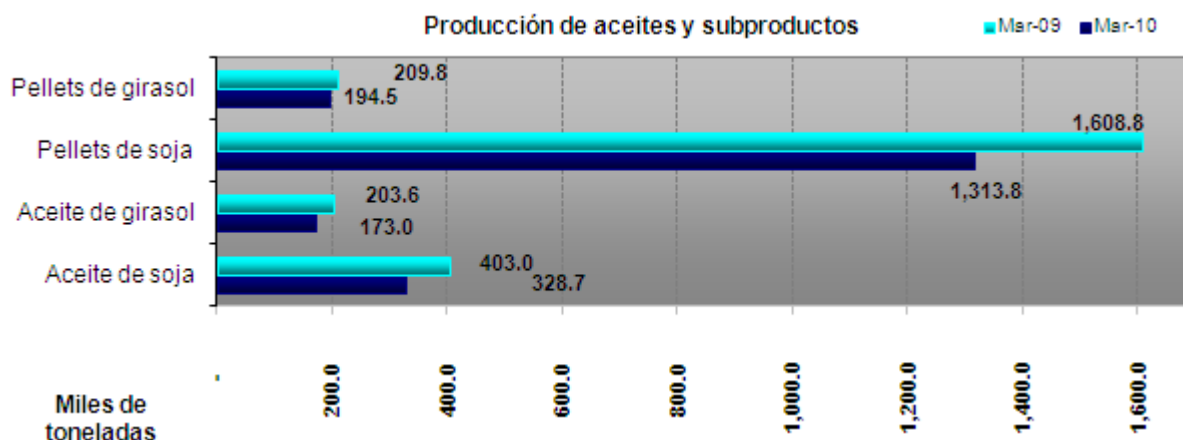


*Fuente Minagri,

Producción de aceites y subproductos (en toneladas)

	Acumulado a Marzo 2010	Acumulado a Marzo 2009	Variación
Aceite de soja	909.611	1.233.890	-26,2%
Pellets de soja	3.659.005	5.010.002	-26,9%
Aceite de girasol	316.644	423.797	-25,2%
Pellets de girasol	345.711	438.967	-21,2%

*hasta septiembre del 2008 fuente Minagri, luego CIARA CEC.



Comercio exterior de granos y subproductos

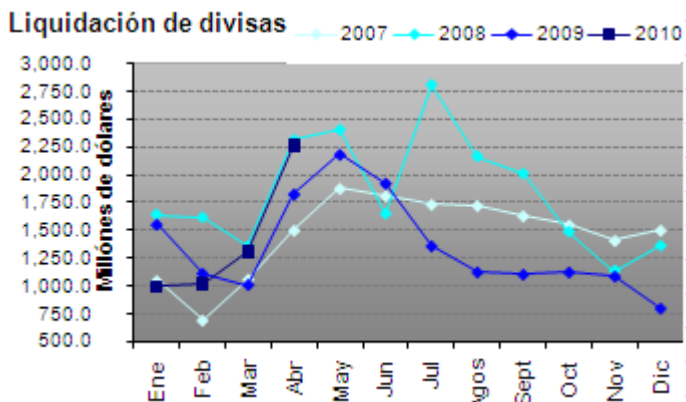
	Abril 2010	Marzo 2010	Variación	Abril 2009	Variación
Monto (millones de u\$s)	1.618,1	769,9	110,1%	1.567,4	3,2%
Precios promedio (u\$s por ton.)	282,0	263,0	7,2%	291,0	-3,0%
Volumen (miles de ton.)	5.733,8	2.924,1	96,0%	5.377,0	6,6%
Embarques (unidades)	3.237	3.341	-3,1%	3.009	7,5%

Fuente: Elaboración propia en base a datos del SENASA.

Liquidación de divisas de los industriales de oleaginosos y exportadores de cereales (en millones de dólares)

	Abril 2010	Marzo 2010	Variación	Abril 2009	Variación
Liquidación	2.262,4	1.310,4	72,6%	1.827,3	23,8%

Fuente: Elaboración propia en base a datos de CIARACEC.



Acumulado a Abril 2008: 6.918,0 MM USD
 Acumulado a Abril 2009: 5.502,8 MM USD
Acumulado a Abril 2010: 5.589,3 MM USD

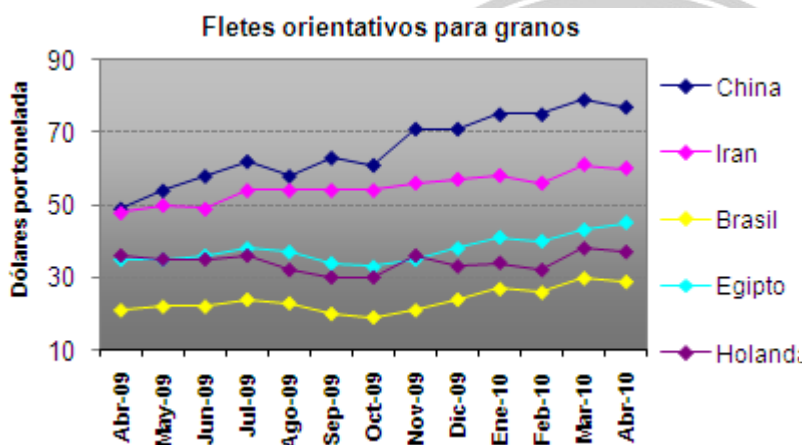
Fuente: Elaboración propia en base a datos de CIARA.

Flete marítimo orientativo para granos

Destino	Abril 2010	Marzo 2010	Variación	Abril 2009	Variación
China ⁽²⁾	77,0	79,0	-2,5%	49,0	57,1%
Irán ⁽²⁾	60,0	61,0	-1,6%	48,0	25,0%
Brasil ⁽²⁾	29,0	30,0	-3,3%	21,0	38,0%
Egipto ⁽²⁾	45,0	43,0	4,6%	35,0	28,5%
Holanda ⁽³⁾	37,0	38,0	-2,6%	36,0	2,7%

⁽²⁾ Barcos con porte de 40.000 toneladas. ⁽³⁾ Barcos con porte de 25000 toneladas.

Fuente: Área Regímenes Especiales – Dirección de Mercados Agroalimentarios, MinAgri.



Fuente:
 Elaboración propia en base a datos
 del Área de Regímenes Especiales -
 Dirección de Mercados
 Agroalimentarios, MinAgri.

Flete por camión, a granel (en pesos por tonelada)

Kilómetros	Abril 2010	Marzo 2010	Variación	Abril 2009	Variación
20	14,1	14,0	0,7%	15,0	-6,0%
100	34,6	34,5	0,2%	35,0	-1,1%
500	115,8	115,7	-	108,0	6,4%
1000	218,1	218,0	-	212,0	2,8%

Se consideran camiones con capacidad de carga de 30 toneladas.

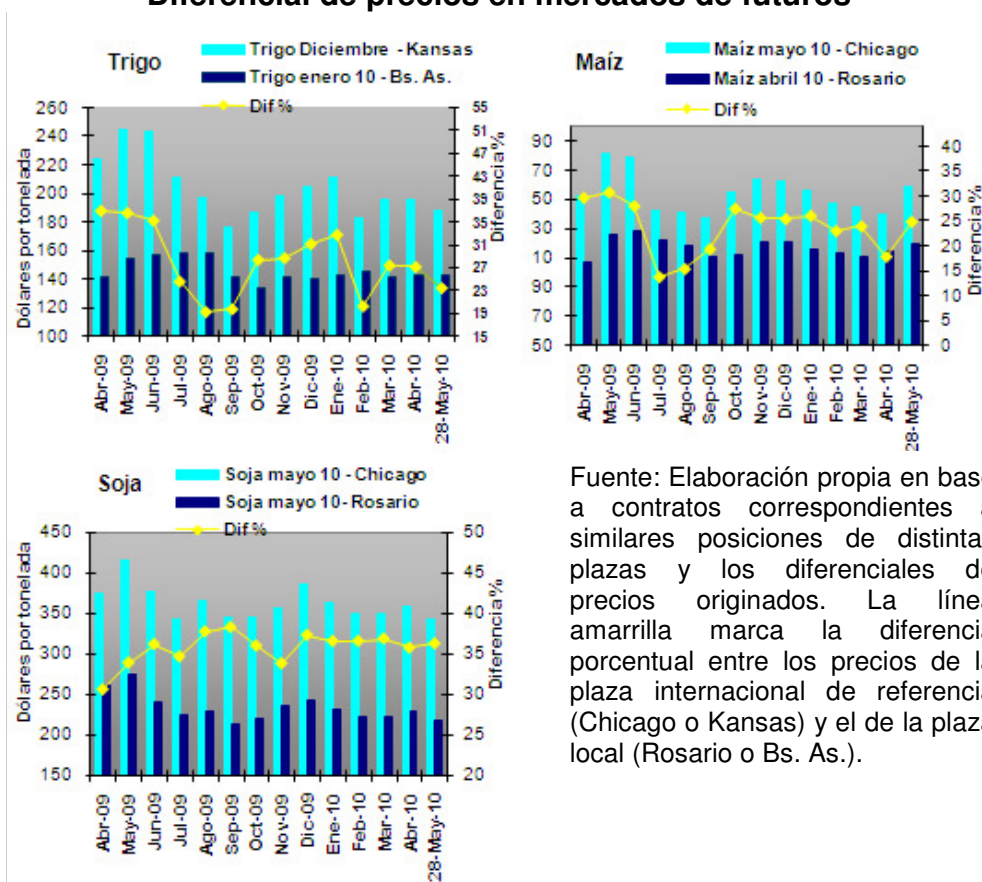
Fuente: Área Regímenes Especiales – Dirección de Mercados Agroalimentarios, MinAgri.

Camiones arribados en puerto

Puerto	Abril 2010	Abril 2009
Rosario y zona	131.992	115.760
Dársena y Buenos Aires	8.684	7.448
Necochea	13.459	8.052
Bahía Blanca	9.401	13.333

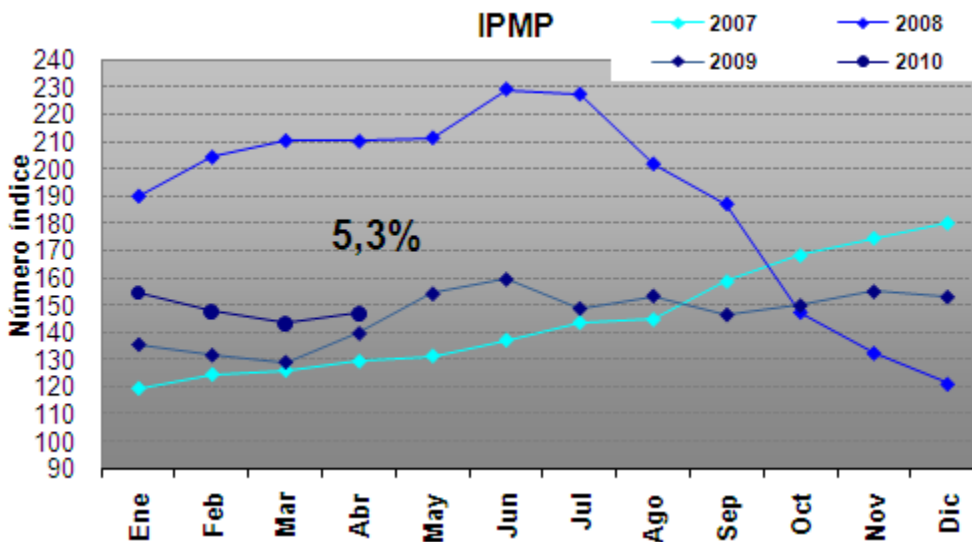
Fuente: Elaboración propia en base a datos de la Cámara Gremial de Recibidores de Cereales, Oleaginosas y Afines de la Bolsa de Cereales.

Diferencial de precios en mercados de futuros



Fuente: Elaboración propia en base a contratos correspondientes a similares posiciones de distintas plazas y los diferenciales de precios originados. La línea amarilla marca la diferencia porcentual entre los precios de la plaza internacional de referencia (Chicago o Kansas) y el de la plaza local (Rosario o Bs. As.).

Índice de precios de las materias primas (en dólares estadounidenses)



Fuente: Elaboración propia en base a datos del Banco Central de la República Argentina. Base diciembre 1995 = 100.